

## LES PLASSINAUDS À ANNEZAY - CHARENTE MARITIME

### LES PLASSINAUDS

Situés en pleine campagne, Les Plassinauds sont un lieu dit de la commune d'Annezay en Saintonge Dorée (17380) entre Saint Jean d'Angély et Rochefort, à 37 km de la mer

<https://gite-les-plassinauds.fr>





Vanessa Daniau

☎ 06 75 33 63 33

**A** Les Plassinauds : les Plassinauds 17380  
Annezay





## Les Plassinauds



Maison



24

personnes



6

chambres

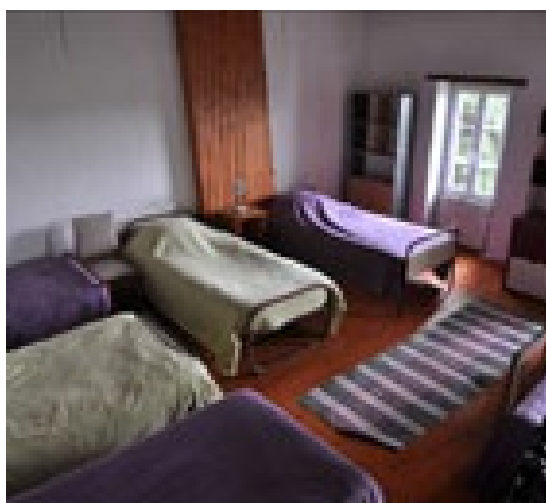
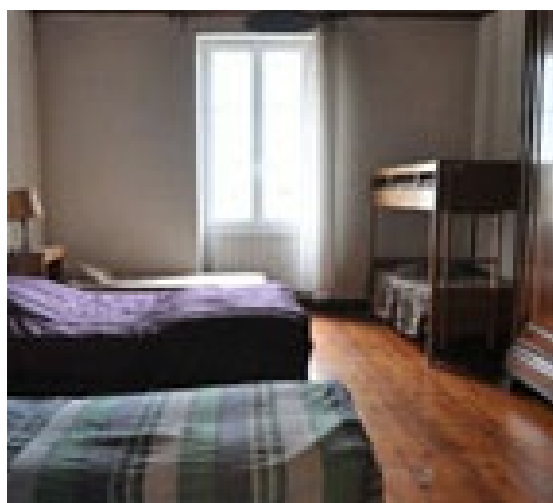


240

m2

Avec sa capacité d'accueil, ce gîte situé en pleine nature convient aux **rencontres familiales**, aux **regroupements d'amis** et aux **seminaires** de yoga, de dessin, de danse, de méditation etc. Grâce à la WIFI, vous pouvez aussi venir travailler au calme dans le cadre de votre **télétravail**.

Du parc, vous aurez une vue sur la Vallée de la Trézence. Dès la maison, partez pour de reposantes ballades à pied ou à vélo (louables à Saint Jean d'Angély). A quelques kilomètres, vous découvrirez l'église et le terrier de Puyrolland qui offrent un large panorama. Laissez-vous séduire par l'environnement de ce meublé. Pour réserver en ligne et pour plus d'information cliquer sur "Réserver en ligne "



## Pièces et équipements

<i>Chambres</i>	Chambre(s): 6 Lit(s): 6	dont PMR ⓘ: 1 dont lit(s) 1 pers.: 15 dont lit(s) 2 pers.: 5
<i>Salle de bains / Salle d'eau</i>	Salle de bains commune Salle(s) d'eau (avec douche): 1	Sèche cheveux
<i>WC</i>	WC: 3 WC indépendants	
<i>Cuisine</i>	Cuisine Combiné congélation Four à micro ondes Réfrigérateur	Four Lave vaisselle
<i>Autres pièces</i>	Séjour	Terrasse
<i>Media</i>	Wifi	
<i>Autres équipements</i>	Lave linge collectif	Matériel de repassage
<i>Chauffage / AC</i>	Chauffage	
<i>Exterieur</i>	Abri couvert Jardin	Barbecue Terrain clos
<i>Divers</i>		

## Infos sur l'établissement



*Communs*

Entrée indépendante

Habitation indépendante



*Activités*



*Internet*

Accès Internet



*Parking*

Parking



*Services*



*Extérieurs*

Parc

## A savoir : conditions de la location

*Arrivée*

*Départ*

*Langue(s)  
parlée(s)*    Anglais    Français

*Annulation/  
Prépaiement/  
Dépot de  
garantie*

*Moyens de  
paiement*    Chèques bancaires et postaux    Chèques Vacances  
Espèces  
pour cas particuliers, demandez au propriétaire

*Ménage*

*Draps et Linge  
de maison*    - des draps housse, housse de couette et taie d'oreiller pour chaque lit sont à apporter impérativement par les locataires. Renseignez-vous sur les tailles près du propriétaire lors du contrat, merci!  
- à apporter également par les locataires: serviettes de toilettes, torchons, papier-toilette, sacs poubelle ainsi que les produits à vaisselle et les tablette lave-vaisselle

*Enfants et lits  
d'appoints*

*Animaux  
domestiques*    Les animaux sont admis.

## Tarifs (au 30/01/23)

Les Plassinauds

Ces tarifs comprennent chauffage et électricité et s'appliquent pendant toutes les vacances scolaires. Tarifs hors vacances scolaires: 730 € le weekend et 1450 € la semaine.

Tarifs en €:	Tarif 1 nuit en semaine (L, M, M, J, D)	Tarif 1 nuit en weekend (V ou S)	Tarif 2 nuits weekend (V+S)	Tarif 7 nuits semaine
du 01/01/2023 au 31/12/2023			860€	1700€

## Mes recommandations



### Bords de Gères Surgères

12.2 km  
 📍 Surgères



### La Pierre de Crazannes

☎ 0546914892

La Pierre de Crazannes

🌐 <http://www.pierre-de-crazannes.fr>

18.1 km  
 📍 Crazannes



Implantées sur un site de 13 ha, les anciennes carrières de Crazannes offrent un paysage surprenant composé d'abrupts de pierre et de gorges étroites envahis par une végétation luxuriante où se mêlent lierre, fougères scolopendres et clématites sauvages.



### Affluents Vallée de la Charente

Port d'Envaux

18.9 km  
 📍 Port-d'Envaux



### Plan d'eau de Bélignon

☎ 05 46 82 65 00

1 rue Maurice Mallet

🌐 <https://www.ville-rochefort.fr/>

21.2 km  
 📍 Rochefort



À 10mn en voiture du centre ville, le plan d'eau de Bélignon est un site idéal pour une balade en famille.



### Station de lagunage

☎ 05 46 82 12 44

route de Soubise

24.4 km  
 📍 Rochefort



Site unique en Europe, la station de lagunage de Rochefort, en plus d'être un espace de traitement, économique et écologique des eaux usées de Rochefort, est un lieu d'accueil pour des milliers d'oiseaux d'eau : canards, échassiers, grèbes, passereaux,...

## Mes recommandations (suite)

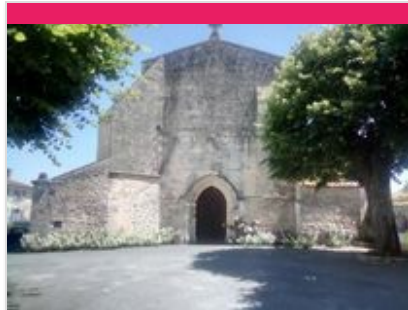


### La Vallée de l'Arnout

Rue du Vieux Pont

24.4 km  
 📍 Pont-l'Abbé-d'Arnout 🌳 6

L'Arnout prend sa source près de Saintes et lorsqu'il passe des collines aux marais, il se transforme en un canal nommé « canal de Pont-l'Abbé-d'Arnout ».

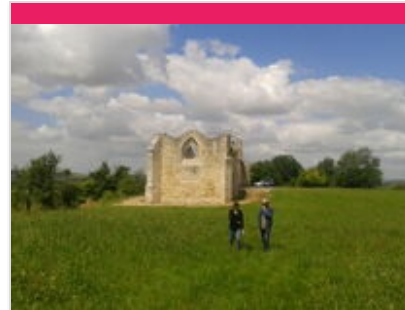


### Eglise Saint Crépin

☎ 05 46 33 23 33  
 Place de l'Eglise

3.2 km  
 📍 Saint-Crépin 🏛️ 1

Dédiée à Saint Crépin, cordonnier à Soissons, mort en 287, l'église, en 1550, relevait de l'évêché de Saintes.



### Eglise de Puyrolland

☎ 05 46 32 04 72  
 Terrier

🌐 <https://www.destinationvalsdesaintonge.com>

3.5 km  
 📍 Puyrolland 🏛️ 2

L'église, rénovée, dédiée à Saint-Pierre, située au sommet du "terrier" de Puyrolland, domine toute la région.



### Porte Renaissance

☎ 05 46 07 00 23  
 Square du Château

🌐 <https://www.ville-surgeres.fr/>

12.0 km  
 📍 Surgères 🏛️ 3

Cette porte fut construite au 17ème siècle en plusieurs étapes. A l'origine seule la porte cochère et la porte piétonne droite existaient. Celle de gauche est beaucoup plus récente.



### Eglise Notre Dame

☎ 05 46 07 01 77  
 Square du Château

🌐 <https://paroisse-surgeres.fr/>

12.1 km  
 📍 Surgères 🏛️ 4

Située au cœur de l'enceinte médiévale de Surgères, l'église Notre Dame est un chef d'œuvre d'art roman, dominée par un clocher octogonal. L'église s'impose par l'ampleur de sa façade, aux motifs sculptés d'une variété exceptionnelle.



## Mes recommandations (suite)



### Marché couvert, les halles métalliques

☎ 05 46 07 00 23

Rue Audry de Puyravault

🌐 <https://www.ville-surgeres.fr/>

12.3 km  
 📍 Surgères



Ce bâtiment en pierre de taille ouvre ses portes le 26 novembre 1842, il restera l'un des plus beaux fleurons de l'architecture municipale, tant il a demandé de démarches auprès des administrations préfectorales qui jugeaient le projet trop ambitieux.



### Eglise Saint-Savinien-sur-Charente

☎ 05 46 90 20 03

Place de l'église

🌐 <https://www.saint-savinien.fr/>

13.8 km  
 📍 Saint-Savinien-sur-Charente



Élevée au XII<sup>ème</sup> siècle sur une chapelle bien antérieure, elle est dédiée à Saint-Savinien, patron de la paroisse. 1<sup>er</sup> évêque de Sens (Yonne), il eut la tête tranchée.



### Maison du Patrimoine

☎ 05 46 97 76 17

24 quai du port

🌐 <http://www.amisstsavinien.wixsite.com>

13.8 km  
 📍 Saint-Savinien-sur-Charente



Visite guidée organisée par l'association des amis de Saint Savinien et sa région. Visites individuelles accompagnées les jours d'ouverture. Visites individuelles accompagnées ou en groupe sur demande.



### Saint-Savinien-sur-Charente

☎ 05 46 32 04 72

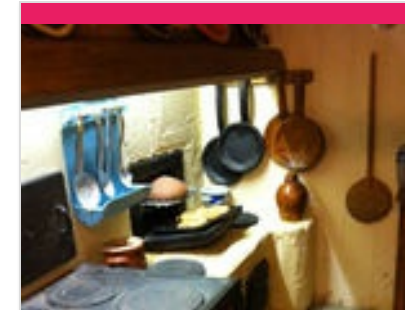
Centre-ville

🌐 <https://www.destinationvalsdesaintonge.com>

14.0 km  
 📍 Saint-Savinien-sur-Charente



Lovée sur une courbe de la Charente, Saint-Savinien, au titre de Petite Cité de Caractère et de Village de pierres et d'eau, vous invite au voyage.



### Musée de la Miniature

☎ 06 10 01 37 53

13 Rue Saint-Michel

🌐 <https://www.miniature17.fr/>

14.1 km  
 📍 Saint-Savinien-sur-Charente



Le musée raconte, dans une série de vitrines miniatures au 1/12<sup>ème</sup>, le monde rural de la fin du XIX<sup>e</sup>, le monde ouvrier, la petite bourgeoisie et l'aristocratie de différentes régions françaises

## Mes recommandations (suite)



### Abbaye Royale - Tours de l'Abbatiale

☎ 05 46 59 56 56

Square Eugène Réveillaud

🌐 <https://www.angely.net>

14.7 km  
 📍 Saint-Jean-d'Angély



Fondée au IX<sup>e</sup> siècle, l'Abbaye Royale fut détruite par les vikings, reconstruite au XI<sup>e</sup> siècle, elle fut incendiée en 1234 lors de la guerre de Cent ans. Reconstituée à nouveau, elle fut dévastée par les Huguenots en 1568.



### Musée des Cordeliers

☎ 05 46 25 09 72

9 rue Régnaud

14.7 km  
 📍 Saint-Jean-d'Angély



Labellisé Musée de France, le musée des Cordeliers vous invite à découvrir son fonds inédit lié aux expéditions Citroën en Afrique et en Asie (1922-1932) et ses collections d'arts décoratifs.



### Micro-Folie Saint-Jean-d'Angély

☎ 07 60 13 18 21

1 rue Louis Audouin Dubreuil

🌐 <https://www.angely.net/services-public>

14.7 km  
 📍 Saint-Jean-d'Angély



Installée au cœur de l'Abbaye royale, la Micro-Folie Saint-Jean-d'Angély dispose de quatre espaces rendant la culture accessible à tous.



### Tour de l'Horloge

☎ 05 46 59 02 01

Rue Grosse Horloge

🌐 <https://www.angely.net>

14.8 km  
 📍 Saint-Jean-d'Angély



Ancienne porte des remparts du XII<sup>e</sup> siècle, beffroi de l'échevinage, réédifiée vers 1406, renfermant le sin qui rythmait la vie municipale. La tour symbolisait les libertés communales accordées à la ville en 1199 par une charte des communes.



### Musée départemental de l'école publique

☎ 05 46 24 62 89

10 bis route de la Gare

🌐 <http://www.musee-ecolepublique17.fr/>

16.1 km  
 📍 Vergné



L'école de Vergné était une classe unique en milieu rural. Ouverte en 1892, au temps des lois de Jules Ferry, elle a fermé alors qu'elle était juste centenaire.

## Mes recommandations (suite)



### Pont Suspendu

☎ 05 46 82 14 30  
 2 rue Alsace Lorraine

🌐 <http://www.tonnay-charente.fr/>

16.6 km  
 📍 Tonnay-Charente



Ce pont inauguré en 1842 sur les plans de Louis Dor, est l'un des plus anciens ponts suspendus d'Europe.



### Château de Crazannes

☎ 05 46 90 15 94  
 24 rue du château

🌐 <https://chateaucrazannes.fr/>

17.8 km  
 📍 Crazannes



Venez visiter le château du Chat Botté, monument historique du XIV<sup>ème</sup> siècle entouré de son parc, son donjon et sa chapelle.



### Les Lapidiales - La Galaxie des Pierres Levées

☎ 06 77 12 61 36  
 Les Chabossières

🌐 <https://www.lapidiales.org>

19.0 km  
 📍 Port-d'Envaux



Un émerveillement perpétuel... Un musée de sculptures à ciel ouvert en constante évolution.



### Découverte de Taillebourg

☎ 05 46 91 71 20  
 2 Place du Marché

🌐 <https://www.taillebourg17.fr/>

19.2 km  
 📍 Taillebourg



Implanté sur un éperon rocheux dominant la Charente, Taillebourg possède un des plus anciens châteaux de la province de Saintonge, attesté au 11<sup>e</sup> siècle. C'est aussi au Moyen Âge, l'un des plus importants de la région.



### Corderie Royale - Centre International de la Mer

☎ 05 46 87 01 90  
 rue Audebert BP 50108

🌐 <https://www.corderie-royale.com/>

21.8 km  
 📍 Rochefort



Au cœur de l'Arsenal de Colbert, découvrez la Corderie Royale construite en 1666 sur ordre de Louis XIV. Pendant deux siècles, la Corderie Royale fabrique les cordages des grands voiliers de la Marine royale.

## Mes recommandations (suite)



### Le périscope géant

☎ 05 46 87 01 90

Arsenal Maritime place Amiral Dupont

🌐 <https://www.arsenaldesmers.fr/>

21.9 km  
 📍 Rochefort



Le Périscope Géant vous permet de découvrir et de tester huit techniques pour voir sans être repéré et communiquer sans être décrypté.



### Le Potager du Roy

☎ 05 46 82 65 00

Jardin de la Marine rue Toufaire (face à la rue Victor Hugo)

🌐 <https://www.ville-rochefort.fr/>

21.9 km  
 📍 Rochefort



La Ville souhaite faire de ce lieu un jardin pédagogique, tout en préservant la possibilité d'y organiser des visites, animations culturelles, concerts... C'est un nouvel exemple de site patrimonial qui retrouve une vocation dans le Rochefort d'aujourd'hui.



### Arsenal des Mers

☎ 05 46 87 01 90

Arsenal Maritime place Amiral Dupont

🌐 <https://www.arsenaldesmers.fr/>

22.0 km  
 📍 Rochefort



De la CORDERIE ROYALE, au MUSÉE DE LA MARINE, jusqu'en haut de l'ACCRO-MATS, embarquez pour une journée et une soirée dans l'aventure maritime. Découvrez tous les secrets des aventures maritimes nées dans l'arsenal.



### Musée national de la Marine

☎ 05 46 99 86 57

1 place de la Galissonnière Hôtel de Cheusses

🌐 <https://www.musee-marine.fr/rochefort>

22.0 km  
 📍 Rochefort



Installé dans l'un des plus anciens bâtiments de Rochefort, l'Hôtel de Cheusses, le musée national de la Marine a recueilli les témoins les plus précieux de la vie de l'arsenal maritime, depuis sa fondation par Louis XIV jusqu'à sa fermeture en 1927.



### Musée des Commerces d'Autrefois

☎ 05 46 83 91 50

12 rue Lesson

🌐 <https://www.museedescommerces.com>

22.1 km  
 📍 Rochefort



Un voyage dans le temps grâce à la reconstitution, grandeur nature, de petits commerces et échoppes datant de la première moitié du 20ème siècle.

## Mes recommandations (suite)



### Maison de Pierre Loti

☎ 05 46 82 91 60  
 141 Rue Pierre Loti

🌐 <http://www.maisondepierreloti.fr>

22.4 km  
 📍 Rochefort



La maison de Pierre Loti rouvrira ses portes au public en 2023. En attendant, retrouvez l'univers de Loti au musée Hèbre.



### La loge maçonnique

63 avenue La Fayette

🌐 <https://www.rochefort-ocean.com/deco>

22.5 km  
 📍 Rochefort



Bâtiment unique en France, possédant encore un ensemble de décors maçonniques classiques datés et complets, d'une loge nommée Accord Parfait fondée en 1776, témoin très important de l'histoire du mouvement en France.



### Maison du Transbordeur

☎ 05 46 83 30 86  
 rue de Martrou

🌐 <https://www.pont-transbordeur.fr/>

23.0 km  
 📍 Échillais



Dédiée à l'histoire du pont Transbordeur et équipée de modules numériques pour comprendre le fonctionnement de l'ouvrage, sa place en France et dans le monde. La visite libre est gratuite.



### Pont Transbordeur

☎ 05 46 83 30 86  
 avenue Jacques Demy

🌐 <https://www.pont-transbordeur.fr/>

23.0 km  
 📍 Rochefort



Construit en 1900 par Ferdinand Amodin et dominant la Charente de 50m, il a facilité le franchissement du fleuve jusqu'en 1967. Sa nacelle suspendue permet aujourd'hui aux piétons et aux cyclistes de traverser entre Rochefort et Échillais.



### Jardin de Gabriel

☎ 05 49 36 30 05

Chez Audebert Route D 129  
 🌐 <https://inventaire.poitou-charentes.fr>

24.2 km  
 📍 Nantillé



"Le Jardin de Gabriel" se situe au lieu-dit Chez Audebert - D129, commune de Nantillé, à 10 km au sud de St Jean d'Angély et 4 km de St Hilaire de Villefranche. Il présente 400 statues réalisées par Gabriel ALBERT (1904-2000).

## Mes recommandations (suite)



### Eglise Saint Pierre de Pont-L'Abbé-d'Arnoult

☎ 05 46 97 00 19

2 place du Général De Gaulle

24.3 km  
 📍 Pont-l'Abbé-d'Arnoult



Sur sa façade-écran géante, l'église propose un programme sculpté que vous ne zapperez pas !



### Eglise Saint-Vivien de Saintes

☎ 05 46 93 09 92

Rue Saint-Vivien

28.7 km  
 📍 Saintes



Souvent détruite puis reconstruite, l'église Saint-Vivien date du 19e et est de style néo-classique.



### Parc des arènes

☎ 05 46 92 34 45

12B chemin des carrières de la croix

📄 <https://www.ville-saintes.fr/>

29.0 km  
 📍 Saintes



A deux pas d'un des sites majeurs de la ville, le parc des Arènes offre un écrin de verdure en pleine ville. Idéal pour se promener, il fait le bonheur des promeneurs et des enfants .



### Amphithéâtre Gallo-Romain

☎ 05 46 97 73 85

20 rue Lacurie

📄 <https://billetterie.saintes-tourisme.fr/sit>

29.1 km  
 📍 Saintes



Remontez près de 2 000 ans d'histoire à la découverte d'un site emblématique de Saintes. Imaginez les gladiateurs dans l'arène de cet amphithéâtre gallo-romain, construit bien avant le Colisée de Rome !



### Jardin de l'Hostellerie

☎ 05 46 93 25 39

Place de l'échevinage

📄 <https://www.ville-saintes.fr/>

29.1 km  
 📍 Saintes



Niché au creux d'un vaste hôtel particulier jouxtant l'ancienne hôtellerie du couvent des Jacobins, le jardin de l'hostellerie étonne par sa composition en terrasses. Une jolie découverte à voir au détour des rues piétonnes.

## Mes recommandations (suite)



### Arc de Germanicus

☎ 0546742382

Place Bassompierre

🌐 <https://www.saintes-tourisme.fr>

29.2 km  
 📍 Saintes



Installé sur la place principale de la ville, l'arc de Germanicus représente le symbole de la romanisation. En 18-19 après J.C., il fut érigé à l'entrée du pont romain permettant d'entrer dans la cité.



### Rempart Gallo-Romain

Place des récollets

29.2 km  
 📍 Saintes



Au 3e siècle, avec la fin de la Pax Romana, Mediolanum ressent le besoin de se protéger. Le rempart réduit fortement la superficie de la ville, certains quartiers sont abandonnés. La pierre des monuments démontés est utilisée pour construire l'enceinte.



### Cloître de la cathédrale Saint-Pierre

☎ 05 46 74 23 82

Place Saint Pierre

🌐 <https://www.saintes-tourisme.fr>

29.3 km  
 📍 Saintes



Caché derrière la cathédrale Saint-Pierre, le cloître est un petit havre de paix en plein cœur de Saintes.



### Cathédrale Saint-Pierre

☎ 05 46 74 23 82

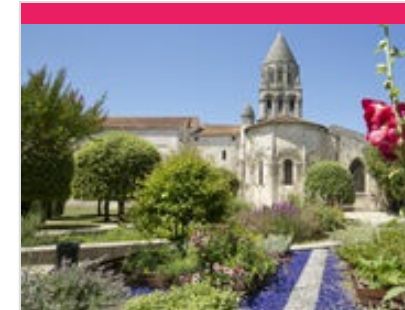
Place Saint-Pierre

🌐 <https://www.saintes-tourisme.fr>

29.3 km  
 📍 Saintes



Reconnaisable de loin avec son clocher surmonté d'un dôme métallique, la cathédrale Saint-Pierre a pour surnom l'éternelle inachevée. Mais c'est en partie ce qui la rend étonnante.



### Jardins de l'Abbaye aux Dames

☎ 05 46 97 48 48

11 place de l'Abbaye

🌐 <https://www.abbayeauxdames.org/>

29.4 km  
 📍 Saintes



Faites le tour de l'Abbaye aux Dames et découvrez le jardin des moniales réaménagé. En prime, une magnifique vue sur le chevet de l'abbatiale et son clocher en forme de pomme de pin.

## Mes recommandations (suite)



### Jardin public de Saintes

☎ 05 46 92 59 50  
 Rue du jardin public

29.4 km  
 📍 Saintes



Situé au cœur de ville, le jardin public est un lieu de vie pour les Saintais et un endroit charmant à découvrir pour les promeneurs. Le kiosque, l'Orangerie, les animaux ou encore les jeux, vous aurez forcément une bonne raison de passer par le jardin.



### Fort Vauban

☎ 05 46 84 15 23  
 Esplanade de la Légion d'Honneur  
 🌐 <http://musee-fouras.fr>

31.4 km  
 📍 Fouras-les-Bains



Dès le XI<sup>ème</sup> siècle, le château de Fouras est érigé pour contrôler l'estuaire de la Charente et instituer un péage.



### Musée Régional du Fort Vauban

☎ 05 46 84 15 23  
 Esplanade de la Légion d'Honneur  
 Fort Vauban

31.5 km  
 🌐 <https://www.musee-fouras.fr/>  
 📍 Fouras-les-Bains



Musée retraçant l'histoire du territoire.



### Tonnellerie

☎ 05 46 85 80 60  
 1 Rue du Port Brouage  
 🌐 <https://www.brouage.fr>

32.9 km  
 📍 Marennes-Hiers-Brouage



La Tonnellerie, est aujourd'hui un lieu d'accueil d'expositions d'artistes contemporains.



### Corps de garde

☎ 05 46 85 80 60  
 Place d'armes Brouage  
 🌐 <https://www.brouage.fr>

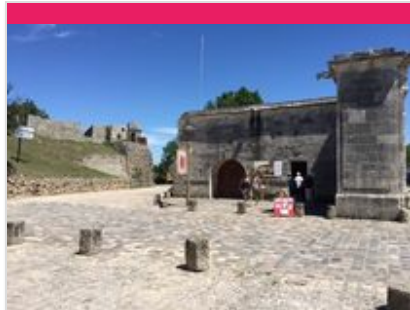
32.9 km  
 📍 Marennes-Hiers-Brouage



Ce bâtiment est le seul des dix corps de garde de Brouage encore en état aujourd'hui. Il accueille une exposition consacrée à Samuel Champlain et un atelier boutique, dédié aux métiers d'art.



## Mes recommandations (suite)



### La Forge Prison

☎ 05 46 85 19 16

Rue du Québec Brouage

33.0 km  
📍 Marennnes-Hiers-Brouage



La Forge Prison fait partie des principaux édifices construits au moment où le Cardinal de Richelieu devient gouverneur de la Cité.



### Poudrière de la Brèche

☎ 05 46 85 80 60

Rue de la Brèche Brouage

🌐 <https://www.brouage.fr>

33.0 km  
📍 Marennnes-Hiers-Brouage



Construite en 1692, la poudrière de la Brèche est le seul bâtiment de style Vauban de la place forte de Brouage.



### La Forge Royale

☎ 05 46 85 19 16

2 rue du Québec Brouage

33.0 km  
📍 Marennnes-Hiers-Brouage



La Forge Royale fait partie des principaux édifices construits au moment où le Cardinal de Richelieu devient gouverneur de la Cité.



### Musée du Vélo

☎ +33 5 46 76 04 80

15 rue du Québec Brouage

🌐 <https://www.musee-du-velo.com>

33.0 km  
📍 Marennnes-Hiers-Brouage



Découvrez l'histoire du vélocipède à travers les âges. Une collection unique en France avec plus de 135 vélos très rares et 50 mannequins en costumes d'époque !



### Église Saint-Pierre-et-Saint-Paul à Brouage

☎ 05 46 85 65 23

31, Rue du Québec

🌐 <http://www.ile-oleron-marennnes.com>

33.1 km  
📍 Marennnes-Hiers-Brouage



Cette église catholique - dédiée à Saint-Pierre et Saint-Paul - a été édifée en 1608. Elle est inscrite au titre des monuments historiques depuis 1931.

## Mes recommandations (suite)



### Citadelle de Brouage

☎ 05 46 85 65 23

🌐 <https://www.hiers-brouage.com>

33.1 km  
 📍 Marennnes-Hiers-Brouage



Fondée en 1555, par Jacques de Pons, sur un dépôt de sel, Brouage avait pour première vocation le commerce du sel.



### La Glacière

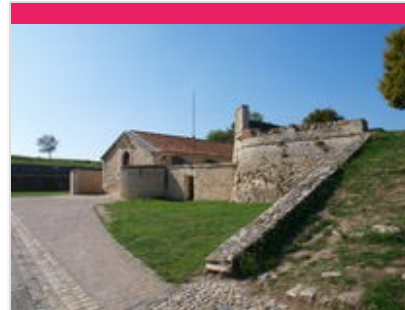
☎ 05 46 85 19 16

Brouage

33.1 km  
 📍 Marennnes-Hiers-Brouage



La Glacière est un lieu atypique de Brouage, située dans le Bastion Richelieu.



### Poudrière Saint-Luc

☎ 06 09 73 42 75

Rue des casernes Brouage

33.3 km  
 📍 Marennnes-Hiers-Brouage



Construite dans les années 1630 pour servir de magasin aux poudres, elle est aujourd'hui un lieu d'animation et d'exposition en lien avec le Québec.



### Sauvegarde du site de Puyrolland

☎ 06 67 18 00 00

Chemin de l'église

🌐 <http://www.site-puyrolland.fr>

33.5 km  
 📍 Puyrolland



Chaque année, au mois de juin, l'APSP organise une randonnée pédestre non compétitive qui est également accessible aux enfants. Un circuit long (environ 12 km) et un circuit plus court d'environ 7 km sont proposés. Prochaine randonnée :



### Fort Enet

☎ 05 46 99 08 60

pointe de la Fumée

34.9 km  
 📍 Fouras-les-Bains



Situé entre Fouras-les-Bains, pointe de la Fumée et l'île d'Aix, entouré d'eau à marée haute, le fort Enet est construit sous le premier empire afin de protéger les communications avec l'île d'Aix. Visite guidée en fonction des heures de marées.

## Mes recommandations (suite)



### Fort Liédot

☎ 05 46 78 17 05

Le Bois

🌐 <https://fortliedot.com>

36.6 km  
 📍 Île-d'Aix



Le fort Liédot situé au Nord-Est de l'île d'Aix est une citadelle à moitié enfouie dans le sol et cachée par les arbres. Visite, atelier, exposition et animation d'avril à septembre.



### Église et Prieuré Saint-Martin

☎ 05 46 84 66 09

rue Gourgaud

37.2 km  
 📍 Île-d'Aix



L' Abbaye de Cluny fonde en 1067 l'église et le prieuré Saint-Martin.



### Maison de la Nacre

☎ 05 46 84 66 17

Place de l'Église

🌐 <http://kroundave.free.fr/gallet.htm>

37.3 km  
 📍 Île-d'Aix



Avec plus de 70 ans d'expérience, venez découvrir le savoir-faire de l'un des derniers nacriers de France.



### Batterie de Jamblet

☎ 05 46 84 66 09

Jamblet

🌐 <https://www.rochefort-ocean.com>

37.5 km  
 📍 Île-d'Aix



La batterie de Jamblet participait à la protection de l'arsenal de Rochefort et de la rade. La fortification présente un espace muséographique pour découvrir le rôle militaire de l'île d'Aix dans la défense de Rochefort et de son arsenal.



### Château de La Gataudière

☎ 05 46 85 01 07

19, Rue de la Gataudière

🌐 <https://www.gataudiere.com>

37.7 km  
 📍 Marennes-Hiers-Brouage



Demeure du XVIIIe, classée monument historique en 1949. Elle a été construite par François Fresneau (père du caoutchouc).

## Mes recommandations (suite)



### Quartier Historique de Marennes

☎ 05 46 85 65 23

6 rue du Maréchal Foch

🌐 <http://www.ile-oleron-marennes.com>

37.8 km

📍 Marennes-Hiers-Brouage



Le quartier historique de Marennes se développe autour de la place Chasseloup-Laubat, de la rue Le Terme et de la place du marché.



### Ancien couvent des Récollets

☎ 05 46 85 65 23

Rue Maréchal Foch

🌐 <http://www.ile-oleron-marennes.com>

37.8 km

📍 Marennes-Hiers-Brouage



De 1610 à 1613, les couvents de Récollets (franciscains réformés adeptes de la recollection = recueillement) voient le jour à un rythme soutenu dans le département. En 1622 est construit celui de Marennes.



### Temple de Marennes

☎ 05 17 25 24 00

62, Rue de la République

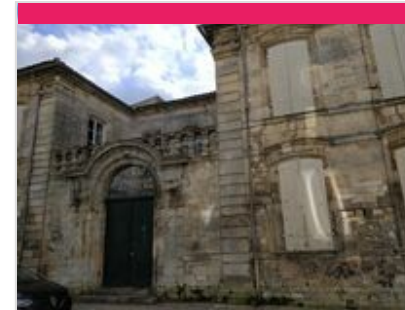
🌐 <https://www.eglise-protestante-unie-ile>

37.9 km

📍 Marennes-Hiers-Brouage



Au XVIème siècle, Marennes est l'une des premières villes de la région à suivre le nouveau mouvement religieux qu'est la Réforme protestante.



### L'hôtel de Bonsong

☎ 05 46 85 65 23

57, Rue de la République

🌐 <http://www.ile-oleron-marennes.com>

37.9 km

📍 Marennes-Hiers-Brouage



Cet hôtel particulier, édifié en 1760, est contemporain du Château de La Gataudière, situé sur la commune.



### Le logis de Marennes

☎ 05 46 85 65 23

🌐 <http://www.ile-oleron-marennes.com>

37.9 km

📍 Marennes-Hiers-Brouage



Cet ancien hôtel particulier est l'un des plus anciens de la ville. Datant du XVIème siècle, il est remarquablement bien conservé.

## Mes recommandations (suite)



### Portail, rue Gambetta

☎ 05 46 85 65 23

5, Rue Gambetta

🌐 <http://www.ile-oleron-mareennes.com>

37.9 km  
 📍 Marennes-Hiers-Brouage



La prospérité règne à Marennes au XVIème et XVIIème siècle et la volonté d'afficher cette richesse se manifeste dans l'ornementation très riche des portails.



### L'ancienne loge maçonnique

☎ 05 46 85 65 23

116, Rue Georges Clémenceau

🌐 <http://www.ile-oleron-mareennes.com>

38.0 km  
 📍 Marennes-Hiers-Brouage



Une loge maçonnique s'établit au XVIIIème siècle à Marennes. Sous le nom de « La Concorde » puis de « l'Union Rétablie ». Son siège se situe à l'origine dans le Logis de Marennes, au 82 rue Clémenceau.



### Statue place Chasseloup-Laubat

☎ 05 46 85 65 23

Place Chasseloup Laubat

🌐 <http://www.ile-oleron-mareennes.com>

38.0 km  
 📍 Marennes-Hiers-Brouage



Une statue trône au milieu de la place Chasseloup Laubat, représentant un illustre personnage : Samuel Prosper Justin Napoléon, marquis de Chasseloup Laubat.



### L'ancienne Sous Préfecture

☎ 05 46 85 65 23

10, Rue François Fresneau

🌐 <http://www.ile-oleron-mareennes.com>

38.0 km  
 📍 Marennes-Hiers-Brouage



Dès le début du XIXème siècle Marennes devient une sous-préfecture.



### L'école Henri Aubin

☎ 05 46 85 65 23

158, Rue Georges Clémenceau

🌐 <http://www.ile-oleron-mareennes.com>

38.0 km  
 📍 Marennes-Hiers-Brouage



Cette école verra le jour en 1888 grâce aux dons de M. Dubois Meynardie, riche négociant en grains, philanthrope, célibataire et franc-maçon qui légua sa fortune et ses biens à la ville de Marennes à sa mort, en 1880.

## Mes recommandations (suite)



### Eglise et Clocher à Marennes . Saint Pierre de Sale

☎ 05 46 85 03 86  
 Rue François Fresneau

🌐 <http://www.ile-oleron-mareennes.com>  
 38.0 km  
 📍 Marennes-Hiers-Brouage 🏛️

Cette église catholique se distingue par son majestueux clocher-porte du XVème siècle. Elle est classée au titre des monuments historiques en 1840. Ascension du clocher possible en été.



### Les halles de Marennes

☎ 05 46 85 65 23  
 Place des Halles

🌐 <http://www.ile-oleron-mareennes.com>

38.1 km  
 📍 Marennes-Hiers-Brouage 🏛️

Construites à la fin du XIXe siècle, elles sont de type Baltard.



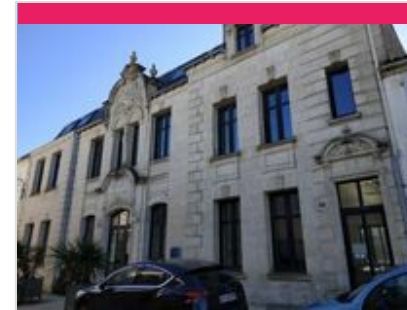
### La maison dite « De Richelieu »

☎ 05 46 85 65 23  
 40, Rue Le Terme

🌐 <http://www.ile-oleron-mareennes.com>

38.1 km  
 📍 Marennes-Hiers-Brouage 🏛️

Construite en 1650, elle est classée monument historique depuis 1981.



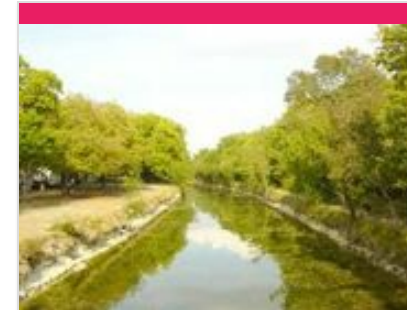
### L'ancienne Caisse d'Epargne

☎ 05 46 85 65 23  
 22, Rue Dubois Meynardie

🌐 <http://www.ile-oleron-mareennes.com>

38.1 km  
 📍 Marennes-Hiers-Brouage 🏛️

Cette ancienne Caisse d'épargne, créée en 1890, est l'un des plus anciens établissements financiers de la ville.



### Canal de Rompsay

☎ 05 46 51 11 66  
 Rue de Périgny

38.1 km  
 📍 La Rochelle 🏛️

Le canal de Marans à La Rochelle, situé en Charente-Maritime, est appelé également canal de Rompsay entre Dompierre-sur-Mer et La Rochelle. Ce canal relie Marans et le Marais poitevin à La Rochelle.

## Mes recommandations (suite)



### La Gare

☎ 05 46 41 14 68  
 Place Pierre Sémard

38.7 km  
 📍 La Rochelle



La gare de La Rochelle-Ville est une gare ferroviaire, située sur le territoire de la commune de La Rochelle. La tour, les façades et toitures, le hall et ses mosaïques sont inscrits au titre des monuments historiques par arrêté du 27 avril 1984.



### Parc de la Porte Royale

☎ 05 46 51 11 66  
 Avenue de la Porte Royale

38.9 km  
 📍 La Rochelle



Ce parc portant le nom d'une des portes de La Rochelle est situé au Nord Est des anciennes fortifications de la ville.



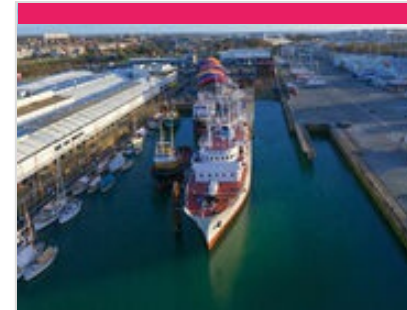
### Parc de la Gare

☎ 05 46 51 11 66  
 Boulevard Joffre Avenue du 123ème régiment d'infanterie

38.9 km  
 📍 La Rochelle



Joli parc arboré situé en plein centre ville, à deux pas de la gare.



### Musée Maritime de La Rochelle

☎ 05 46 28 03 00  
 Place Bernard Moitessier BP 3053  
 🌐 <http://www.museemaritimelarochelle.fr>

39.0 km  
 📍 La Rochelle



Partez à la découverte de La Rochelle et de ses ports avec l'exposition permanente « La Rochelle, née de la mer » et la visite des navires, dont Le France 1, célèbre frégate météorologique.



### Eglise Saint-Sauveur

☎ 05 46 41 16 70  
 Quai Maubec Rue Saint-Sauveur

39.3 km  
 📍 La Rochelle



L'église Saint-Sauveur fut construite au XIIe siècle par les moines de l'île d'Aix. Depuis, elle fut détruite à trois reprises.

## Mes recommandations (suite)



### Musée rochelais d'Histoire Protestante

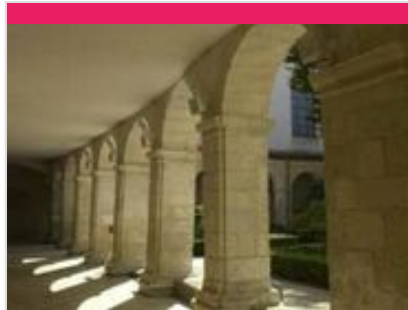
☎ 05 46 50 88 03  
 2 rue Saint-Michel

🌐 <http://www.protestantisme-museelaroc>

39.4 km  
 📍 La Rochelle



Au cœur de la cité, ouvert sur un jardin plein de charme, le musée est consacré essentiellement à l'histoire du protestantisme à La Rochelle, en Aunis et en Saintonge.



### Cloître des Dames Blanches

☎ 05 46 41 14 68  
 6 rue Saint-Michel

39.4 km  
 📍 La Rochelle



Les bâtiments conventuels abritent désormais la communauté d'agglomération. Le cloître, chaque été, est lieu d'exposition.



### Bunker de La Rochelle

☎ 05 46 42 52 89  
 8 rue des Dames

🌐 <http://www.bunkerlarochelle.com>

39.4 km  
 📍 La Rochelle



Un incroyable blockhaus de 300m<sup>2</sup> en plein centre-ville pour découvrir l'histoire de La Rochelle de 1939 au 8 mai 1945 date de sa libération !



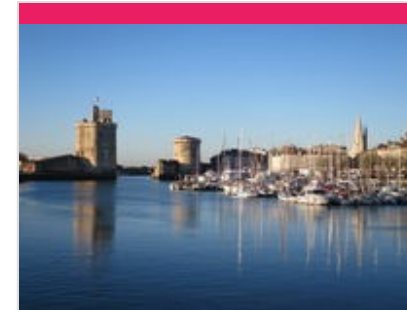
### Le Vieux Port de La Rochelle

☎ 05 46 51 11 66  
 Quai Duperré

39.4 km  
 📍 La Rochelle



Le Vieux-Port est le plus ancien port de La Rochelle et le cœur historique de cette ville de Charente-Maritime (Nouvelle-Aquitaine). La tour de la chaîne et la tour Saint-Nicolas gardent l'entrée de ce port médiéval.



### Tours de La Rochelle

☎ 05 46 34 11 81  
 Vieux Port

🌐 <http://www.tours-la-rochelle.fr>

39.4 km  
 📍 La Rochelle



Dressées face à l'Atlantique, les tours sont les vestiges d'un grand programme de fortifications édifié à partir du XIIe s. par la Ville de La Rochelle.



## Mes recommandations (suite)



### Musée des Automates et Modèles Réduits

☎ 05 46 41 68 08

12-14 rue de la Désirée La Ville en Bois

🌐 <http://www.museeslarochelle.com>

📍 39.4 km La Rochelle



Le musée vous propose plus de 300 personnages en mouvement : automates anciens, contemporains, vitrines animées, scènes historiques,... qui enchanteront petits et grands.



### Les Halles

☎ 05 46 51 51 51

Place du Marché

📍 39.4 km

📍 La Rochelle



Un bâtiment emblématique du centre ville historique, les halles du XIXème siècle accueillent chaque jour le marché. C'est un édifice incontournable de La Rochelle.



### L'Hôtel de Ville

☎ 05 46 51 51 51

Place de l'Hôtel de Ville

📍 39.5 km

📍 La Rochelle



Considéré comme l'un des plus beaux hôtels de ville de France. Cet édifice emblématique de la cité recelait de nombreuses œuvres d'art comme les tapisseries et tableau d'Henri IV du Cabinet Jean Guilton.



## Mes recommandations (suite)

